

MOIRANS
en *Montagne*

Capitale du jouet

L'ÉCHO DU MONT ROBERT



N°16 - MAI - 2026

Instantané



Atelier de menuiserie CAPELLI-BERROD
L'Architecte et l'Artisan
Conception des parements en bois
du hall du cinéma

l'EDITO

Chères Moirantines et Chers Moirantins,

Le mandat 2020-2026 a passé vite, très vite... J'ai été très heureux de porter ces projets avec l'équipe précédente, nous avons fait de notre mieux, en réduisant autant que possible les nuisances pendant les chantiers. Je remercie les élus sortants pour leur travail à mes côtés, pour les moirantines et les moirantins.

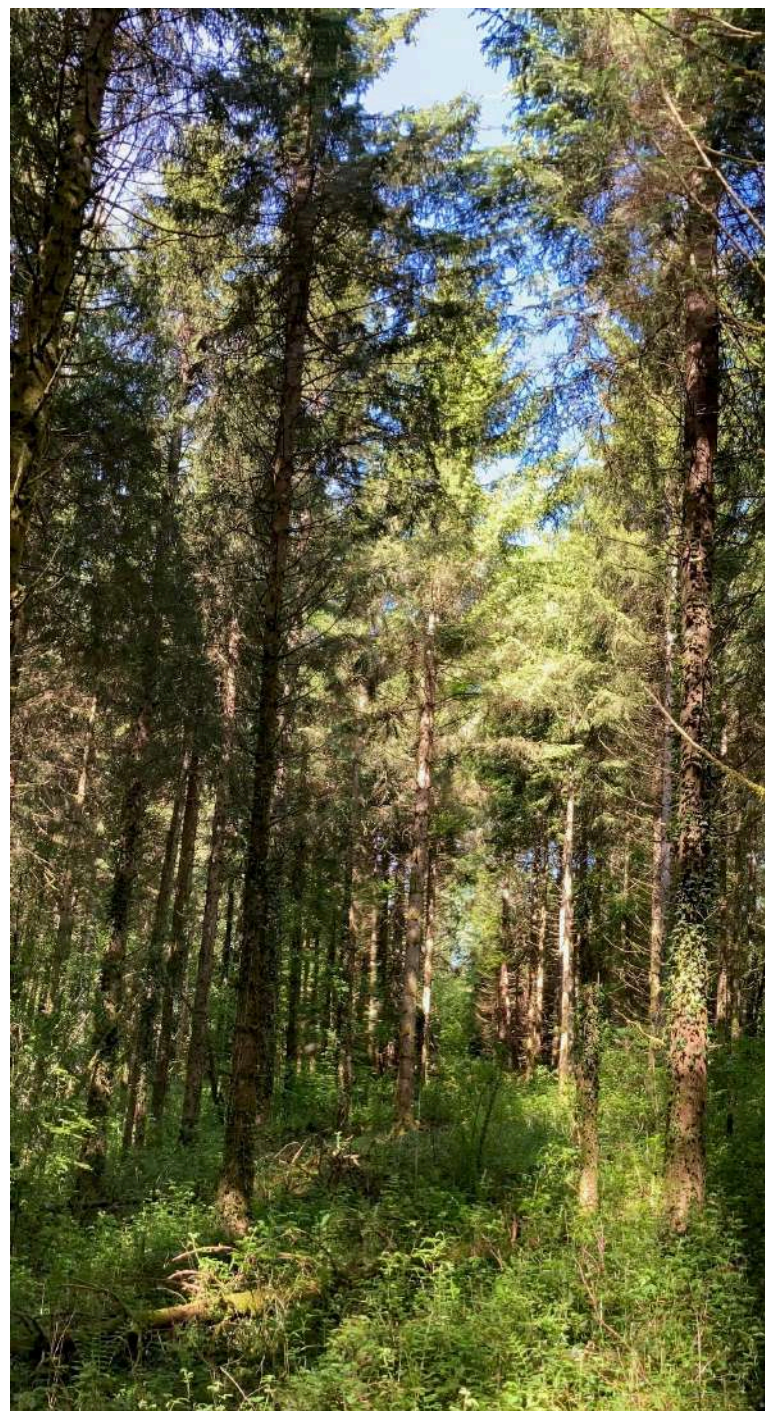
Après ces nouvelles élections, je suis de nouveau très fier de conduire une nouvelle équipe à votre service, pour que notre commune continue à se transformer pour votre confort et votre sécurité à toutes et à tous.

Le printemps est installé, je vous invite à profiter des beaux jours pour apprécier les espaces publics récemment rénovés au centre-ville, tout comme les équipements sportifs et les aires de jeux.

Le gros chantier de "Les Temps d'Art" se poursuit (salle des fêtes), les aménagements intérieurs sont en cours, avec une volonté affirmée de valoriser le bois local et le travail des artisans locaux.

Cette édition présente l'organisation du conseil municipal, elle vous donne aussi quelques informations sur les actions menées par les acteurs locaux. Bonne lecture à vous.

**MONSIEUR LE MAIRE,
GRÉGOIRE LONG**



L'équipe municipale,

Comment ça marche ?

Le conseil municipal se réunit 7 à 8 fois par an pour prendre les décisions sur chaque sujet élaboré en amont par l'exécutif (composé du maire et des adjoints) et par les commissions. Celles-ci sont au nombre de 5, dont 4 commissions exclusivement composées d'élus et 1 commission ouverte à des bénévoles, représentants d'associations, personnes qualifiées etc. Chaque commission est présidée par un.e adjoint.e au maire, ou par un.e conseiller.ère municipal.e délégué.ee.



Eddy LUSSIANA
1er adjoint
Commission
Affaires Sociales -
Etat Civil
CCAS



Rachel BOURGEOIS
2ème adjointe
Commission
Education - Culture
Vie Associative et
Sportive



Anaïs BASSET



Roseline BONDIVENNE



Anaïs BASSET



Roseline BONDIVENNE



Sophie CAPELLI



Sandrine NICOD



Delphine ORSUCCI



Emmanuel ANGONIN



Jean-Michel PEUGET



Lionel KADDAH



Nancy JAVOUREZ



en ordre de marche



Benoit COLIN
3° adjoint
Commission
Travaux - Urbanisme
- Environnement



Pierre GRANDCLEMENT



Bahadir GUZEL



Jean-Michel PEUGET



Pascal BRANTUS



Alain PITON



Nathalie SAULNIER
4° adjointe
Commission
Cadre de vie -
Relations Commerce
et Artisanat



Sophie CAPELLI



Sandrine NICOD



Alain PITON



Lionel KADDAH



Diane BOUSQUET



Sophie CAPELLI
Conseillère déléguée
Commission
Evénements et
Animations



Nathalie SAULNIER



Sandrine NICOD



Roseline BONDIVENNE



Diane BOUSQUET



Pascal BRANTUS

Vos élus et le territoire :

7 conseillers municipaux représentent Moirans-en-Montagne au Conseil Communautaire de Terre d'Émeraude.

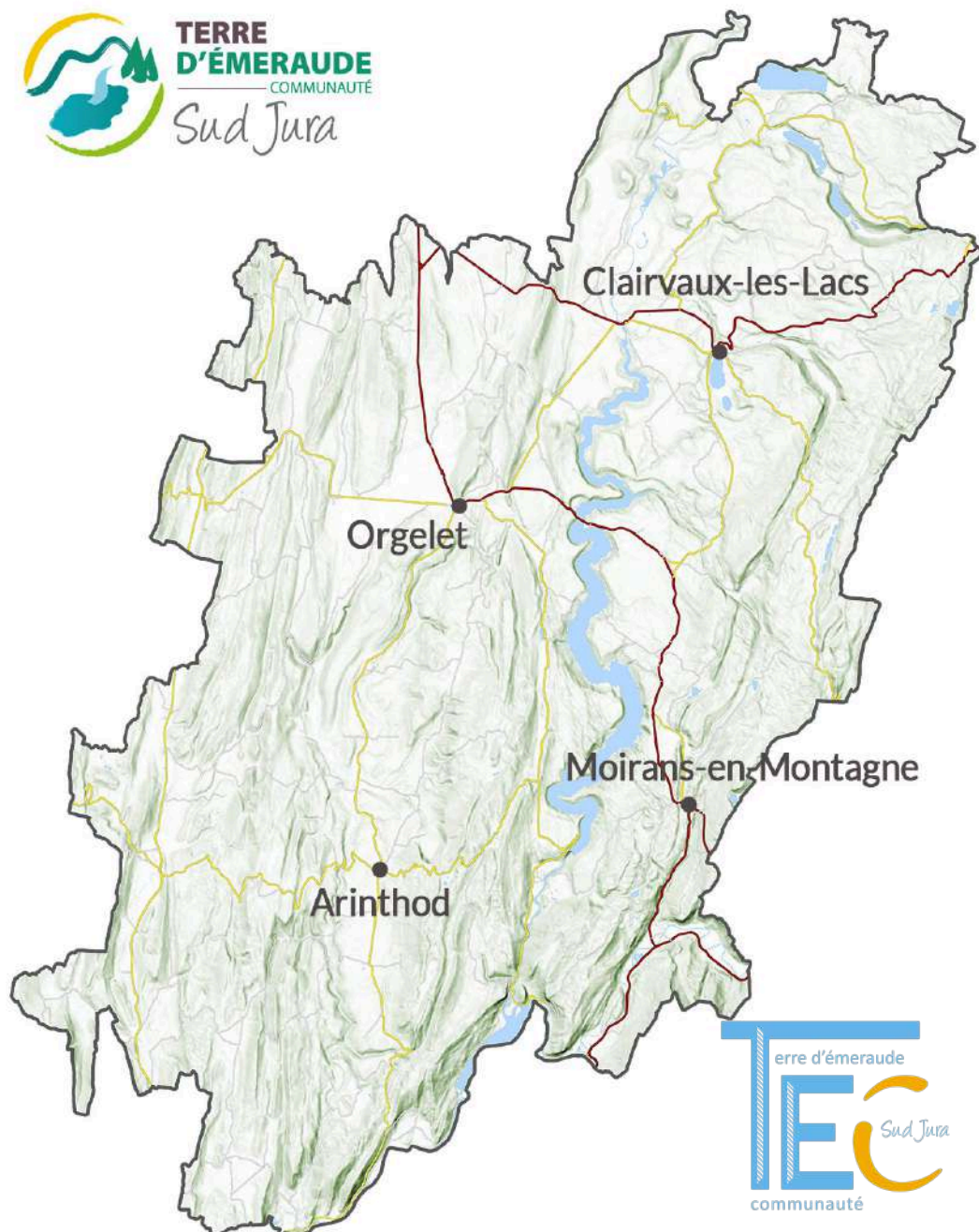
TEC gère l'économie, l'assainissement, l'environnement, la maison de santé, la résidence du Moulin, la crèche, l'accueil de loisirs, France Services, la police intercommunale, l'instruction des permis de construire, le musée du jouet, la médiathèque, la Vache Qui Rue, les équipements sportifs, le tourisme...



1er vice-président
Attractivité du territoire - Budget



Grégoire LONG
Rachel BOURGEOIS
Eddy LUSSIANA
Benoit COLIN
Nathalie SAULNIER
Sophie CAPELLI
Emmanuel ANGONIN





des missions au-delà du Conseil Municipal



Les conseillers municipaux participent aussi aux décisions de ces organismes, ou ont un avis consultatif.



Pierre GRANDCLEMENT
Benoit COLIN
Bahadir GUZEL
Nathalie SAULNIER



Nathalie SAULNIER
Alain PITON
Benoit COLIN
Emmanuel ANGONIN



Rachel BOURGEOIS



Rachel BOURGEOIS



Benoit COLIN
Alain PITON
Bahadir GUZEL



Correspondant Défense
Pierre GRANDCLEMENT



Rachel BOURGEOIS
Nancy JAVOUREZ



Rachel BOURGEOIS
Nancy JAVOUREZ



Benoit COLIN



Commission de sécurité
Benoit COLIN
Alain PITON
Eddy LUSSIANA



Sophie CAPELLI
Rachel BOURGEOIS



Rachel BOURGEOIS



Benoit COLIN
Alain PITON



Eddy LUSSIANA



Eddy LUSSIANA

PERSONNEL COMMUNAL

La commune compte 18 agents assurant les missions de service public à travers 4 pôles : le service **administratif** en mairie, les services **techniques** (voirie, bâtiments, espaces verts), le service "entretien des locaux, restauration scolaire et accueil des élèves" et le **cinéma**. Cette édition de l'Echo du Mont Robert présente le **service administratif**, avec un petit changement à l'accueil de la mairie...

Service administratif

Hôtel de ville - Mairie

ACCUEIL DU PUBLIC



Véronique AUGER

Etat-civil : naissance, mariage, décès. Passeport, carte d'identité.

Listes électorales - Débits de boisson

Mairie - Rez-de-chaussée



Solenne HAMON

Après 29 années au service de la mairie de Moirans-en-Montagne, Véronique AUGER passera la main officiellement à Solenne HAMON le 1er juillet prochain. Merci à Véronique pour son engagement sans faille au service des administrés.

Mais aussi...

FINANCES - PERSONNEL



Gilles BEHAGUE

Comptabilité (mandatement des factures - émission des titres)

Finance (Compte financier unique - Budget - Emprunt)

Gestion RH (agents)

DIRECTION GENERALE DES SERVICES



Joëlle RAGOZZA

Sa mission principale est de **mettre en oeuvre le projet** de l'équipe municipale, ce qui couvre les domaines de l'administration générale, l'environnement, la gestion du patrimoine communal, le foncier, l'éducation, les affaires sociales, la culture, la communication...

Cette mise en oeuvre implique une coordination des services, la recherche des financements pour les projets, et d'assurer les interfaces avec les autres collectivités

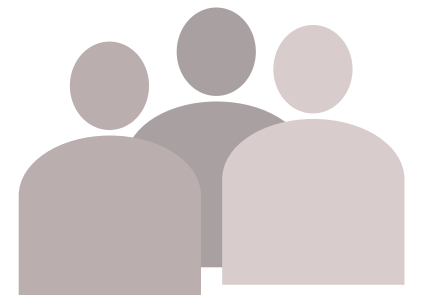
Urbanisme : permis de construire, déclaration préalable, certificat d'urbanisme
Réservation de salles
E-Communication

Mairie - 1er étage



Mélanie COURBET

A venir dans les prochaines éditions de l'Echo du Mont Robert : les services techniques, le service "Entretien" et le service "cinéma"...



2025 – CLOTURE DES COMPTES

Résultat positif : + 511 141 €

Ce résultat est tout à fait satisfaisant : il démontre une maîtrise des coûts de fonctionnement et un effort d'investissement bien financé par les subventions et l'emprunt, sans dégrader l'endettement.

Il a permis de bâtir un budget 2026 selon les mêmes principes : contrôle du fonctionnement avec un investissement ambitieux mais prudent.



BUDGET 2026

Montant global : 9,2 millions €

Le fonctionnement est pénalisé cette année par des charges de personnel plus importantes (hausse des cotisations retraite et assurance), une baisse des dotations versées par l'Etat, une hausse des coûts de l'énergie. Pour autant, l'effort d'investissement reste conséquent à 4,3 millions € : 2ème tranche de rénovation de la salle des fêtes (Les Temps d'Art), requalification de l'espace public (rue Pasteur, rue du Jura), travaux dans les bâtiments, achat de matériels techniques etc.

Mais ce n'est pas tout : le budget comprend une part pour l'éducation, la culture, les animations, les actions sociales, la sécurité contre les risques majeurs...

L'ETAT DES FINANCES EN QUESTION

Les projets se financent par l'épargne, l'emprunt et les subventions. Les 3 sont donc à surveiller de près, au risque de ne plus pouvoir aménager, rénover, sécuriser, ou tout simplement faire fonctionner les services à la population, sans parler des offres culturelles, sportives et festives.



La commune veille chaque année à protéger son **épargne**. Elle reste stable, soit en moyenne 640 000 € depuis 2020. Le seuil en-dessous duquel il ne faut pas descendre est de 400 000 €, sans quoi la commune a des difficultés à assurer son fonctionnement.

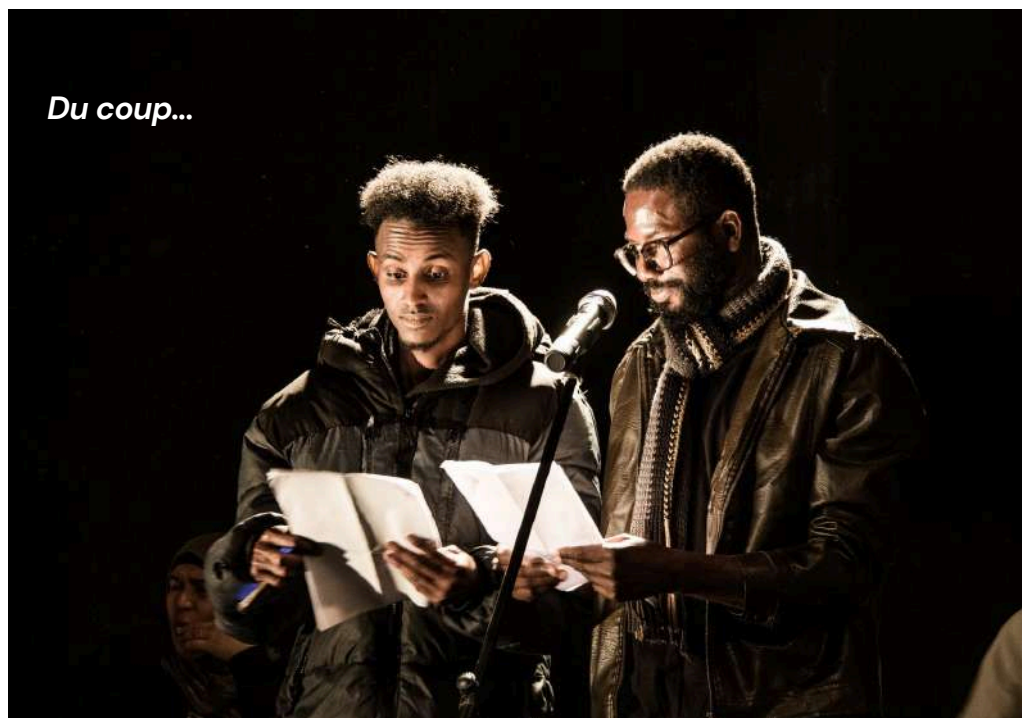


La capacité de **désendettement** de la commune est de 3,4 ans en 2025 : 12 années est le niveau à partir duquel la collectivité est en situation critique. Le niveau d'endettement baisse encore, tout en contractant de nouveaux emprunts chaque année.



L'Etat, la Région BFC, le Département du Jura, Terre d'Emeraude, le CNC, l'Agence de l'Eau etc. octroient des **subventions** à la commune. Ceci implique de monter des dossiers qui répondent à leurs exigences. Le volant "subvention" risque cependant de baisser fortement dans les années à venir.

L'ATELIER SLAM



Du coup...

“ Du coup le mot que j'aime beaucoup c'est « Du coup ». J'ai remarqué que tout le monde disait ça quand je suis arrivé en France. J'avais l'impression d'être un natif quand je le prononçais, je ne me sentais plus différent du coup ”
Djelloul

“ J'aime « Union » parce que l'union fait la force, ça crée la solidarité, on peut faire beaucoup de choses, ça crée un lien. Je déteste le mot raciste, les autres humains sur la planète sont égaux, si on ne partage pas on ne peut être heureux ”
Mamadou

“ La France m'a rendu libre et m'apporte la Liberté, la Fraternité et l'Égalité. Merci, ma chère France, rêve de toutes celles et tous ceux qui veulent vivre libres. ”
Jeannaud



L'atelier SLAM en question :

Dans le cadre des cours d'apprentissage de la langue française, l'association Paroles d'Ici et d'Ailleurs a organisé un atelier Slam de 15 jours, animé par le slameur Salim Nalajoie de la compagnie « Je t'aime ». L'atelier était destiné aux demandeurs d'asile logés à Moirans-en-Montagne. Plusieurs personnes francophones sont venues soit épisodiquement, soit tous les jours. Ce fut des journées intenses et très riches en émotions, rires. Des textes et poésies ont été écrits, puis mis en scène avec des chansons du répertoire africain, des chansons reggae composées par les demandeurs d'asile, et un accompagnement musical live assuré par Maxime Kirbihler. 60 personnes ont assisté à la restitution, qui a reçu des échos très enthousiastes, émus et admiratifs du travail accompli.

Ces actions culturelles sont soutenues par la DRAC Bourgogne-Franche-Comté (“Actions culturelles et la langue française”) - La DDETSPP - La Fondation “Choeur à l'ouvrage” - La fondation MAIF - La Communauté de Communes Terre d'Émeraude - Le CCAS de Moirans-en-Montagne. **Contact : paroleicietailleurs@gmail.com**

LA GRANDE LESSIVE



Toutes les classes de la maternelle au CM2 ainsi que la crèche ont participé à l'exposition "la grande lessive" d'œuvres plastiques produites par les enfants dont le thème était " je Nous", et ceci à l'initiative de l'équipe d'animation de Tom Pouce.

Au fait, c'est quoi LA GRANDE LESSIVE ?

C'est une œuvre d'art qui rappelle les « Grandes lessives » collectives d'antan. Participative et citoyenne, elle engage celles et ceux qui souhaitent tenter l'expérience.

La forme ? Une installation de réalisations artistiques diverses (dessins, peintures, photographies, images numériques, collages, poésies visuelles, etc.), toutes conçues à partir d'une même invitation. Le libellé de l'invitation change à chaque édition.

Le jour J, les réalisations sont suspendues par des pinces à linges à des fils tendus en extérieur, dans des espaces publics ou privés. Éphémère et internationale, l'installation ne dure qu'une seule journée et se déploie à travers le monde entier. La Grande Lessive® a lieu deux fois par an, un jeudi, en mars et en octobre.

Créée en 2006 par Joëlle Gonthier, La Grande Lessive® valorise l'art en train de se faire, les pratiques et les enseignements artistiques, et développe le lien social.

Des collectifs fédérés par l'invitation mettent en œuvre le dispositif dans des milliers de lieux, situés dans 134 pays, sur 5 continents. Plus de 15 millions de personnes de tous genres, âges, compétences et conditions sociales, ont déjà contribué à cette création soutenue par une association régie par la loi de 1901.

Merci à Audrey, Marie-Christine, les équipes d'animation et d'enseignants et surtout aux enfants pour ce beau partage !



Commerce



MOYENNE SURFACE

NOUVELLE ENSEIGNE - NOUVEAU CONCEPT

Le nouveau magasin a ouvert ses portes le 8 avril 2026 comme prévu, après 5 semaines de travaux. Frédéric Proffit, gérant du magasin a formé le personnel au nouveau concept.

L'offre est large et diversifiée, les rayons et étals présentent deux fois plus de références de produits. Les points forts de la précédente enseigne sont conservés, dont le rayon boucher-charcutier. Les produits locaux sont favorisés avec des partenariats comme la fruitière d'Orgelet par exemple.

Le service Drive reprend dès la mi-mai, il a bien fonctionné pendant la fermeture du magasin.

Cette moyenne surface et son nouveau concept viennent enrichir l'offre commerciale de Moirans-en-Montagne, favorisant les flux dans le bourg-centre tout au long de l'année.

L'offre de restauration du coeur de ville est en pleine mutation, de nouvelles reprises sont annoncées prochainement.





LA REFRECHE ET LES FORGES

La commune de Moirans-en-Montagne recèle deux charmantes criques, la Réfrêche et les Forges, espaces de quiétude et de détente appréciées de nombreux moirantins et des visiteurs. Appréciables, seulement lorsqu'il n'y a pas trop de monde !!

Ces dernières années et surtout depuis la sortie des confinements Covid, les propriétaires (la commune et le Conservatoire du littoral – voir carte) et leur gestionnaire (l'Office National des Forêts) ont constaté une explosion de la fréquentation qui sature le site et rend les secours impossibles certains jours en cas d'accident, de départ d'incendie, ou de toute autre type d'urgence.

Une première série de mesures (portique, sabot, panneaux, contacts sur le terrain) ont été expérimentées ces dernières années mais ne sont pas assez efficaces. Il a donc été décidé de fermer la route à la circulation motorisée sur les grosses périodes de fréquentation (gros week-ends de printemps, mois de juillet et d'août).

Elle sera réservée aux vélos et aux piétons.

Ainsi, vont être installés dès que cela sera possible techniquement : une borne escamotable en amont du site ainsi qu'une aire de stationnement, et un nouveau balisage des chemins.

Les autres aménagements (portique, panneaux) resteront en place afin de réguler la fréquentation sur les autres périodes de l'année.

La commune, le Conservatoire du littoral et l'Office National des Forêts dresseront un bilan de ces nouvelles mesures lorsqu'elles seront en place pour éventuellement les adapter par la suite.

HABITANTS DE MOIRANS-EN-MONTAGNE

LA FIBRE EST DISPONIBLE.

Il est important de démarrer la transition de l'Adsl vers la Fibre Optique le plus tôt possible.

Depuis 2025, le réseau cuivre est progressivement en train de disparaître. La fermeture du réseau s'effectue par lots de commune, avec une fin totale prévue en 2030.

Une permanence avec les opérateurs commerciaux aura bientôt lieu dans votre commune.

En attendant, retrouvez toutes les informations sur la Fibre Optique sur le site www.prisme-fibre.fr.

Testez l'éligibilité de votre logement dès maintenant sur notre site : <https://eligibilite-fibre.altitudeinfra.fr/dsp/AI-JURA>



Vous êtes éligibles !

1. Sélectionnez l'un des **opérateurs** présents sur le réseau FTTH **PRISME**.
2. Convenez d'un **RDV** avec lui afin qu'un technicien procède au **raccordement** fibre de votre domicile.
3. Scannez le **QRCode** ci-contre pour préparer votre raccordement.



Vous n'êtes pas éligibles !

Nous vous invitons à patienter encore un peu car des travaux complémentaires peuvent être nécessaires.

Pour plus d'informations sur la date d'ouverture commerciale de votre secteur, consultez la carte de déploiement de DSP :



PROBLÈME D'ADRESSAGE

Le test ne trouve pas mon adresse ou celle-ci est mal positionnée :



DÉCLARER UN DOMMAGE RÉSEAU

Vous pouvez signaler un dommage visible depuis la voie publique sur les infrastructures du réseau de fibre optique :



CONSTRUCTION NEUVE OU RÉNOVATION

Préparez le raccordement au réseau fibre de votre maison ou habitation collective avec Altitude Infra Adduction :



MALFAÇONS RACCORDEMENTS

Vous souhaitez déclarer une malfaçon suite à l'intervention de votre Opérateur Commercial :



LES PROCHAINS RENDEZ-VOUS

LE FESTIVAL

Du mercredi 8 au samedi 11 juillet 2026

2 thématiques cette année pour les spectacles et les ateliers :

"Paysages !" autour des 3 E : Ecologie, Environnement, Emerveillement

Comment les artistes nous racontent des histoires et nous convient à mieux regarder nos paysages urbains ou naturels, dans les boîtes noires, les rues ou les sentiers au bord des lacs ou en forêt.

"Héroïnes et héros.... dans leurs paysages"

Pour la programmation ateliers et action culturelle.



SPORT

Samedi 6 juin 2026

La zone sportive sera totalement investie pour accueillir 3 grandes manifestations sportives :

- Halle des Sports – Championnat de France de Handball – Sapeurs-pompiers
- Boulodrome – Championnat régional de pétanque
- Stade – Finale départementale de football



RENDEZ-VOUS FESTIFS

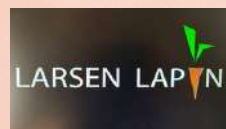
Fête de la musique le dimanche 21 juin 2026

Feu d'artifice le lundi 13 juillet 2026 animé par le groupe pop-rock LARSEN LAPIN

Marché nocturne le vendredi 24 juillet 2026 animé par le groupe HOP'S

Fête patronale du 7 au 9 août 2026 avec karaoké et animation par le groupe MAL'O Tribute

100% concert le vendredi 21 août



EXPO

"Talents d'Ici"

Du 12 septembre au 2 octobre à la grenette

Peinture, sculpture, dessins et toutes autres expressions artistiques par des artistes amateurs locaux

Entrée gratuite

CINEMA

Toute l'année : projections vendredi – samedi – dimanche et les mercredis pendant les vacances scolaires.

Rendez-vous sur la page Facebook dédiée et Instagram : cinéma François Truffaut

MUSEE DU JOUET

Exposition temporaire "Les jeux de Construction, du cube au pixel"

AUTRES RENDEZ-VOUS

Fête de l'école Saint-Joseph le samedi 20 juin

Fête de l'école de musique le dimanche 21 juin

Fête de l'école Roger Millet le samedi 27 juin

Fête de l'été organisée par l'association Les Zalulumés le samedi 27 juin

Forum des associations le samedi 12 septembre

Toutes les informations sont disponibles :
<https://www.moiransenmontagne.fr/>



Ville de Moirans-en-Montagne





Directeur de la publication : Grégoire LONG
Direction de la rédaction : Grégoire LONG & Joëlle RAGOZZA
Service communication : Mairie de Moirans-en-Montagne
Crédits photos : Mairie de Moirans-en-Montagne - Aairwynd
- Paroles d'Ici et d'Ailleurs - Ecole Roger Millet -
Conservatoire du littoral